



สถานการณ์ โรคติดเชื้อไวรัสโคโรนา 2019 Coronavirus Disease 2019 (COVID-19)

ศูนย์บริหารสถานการณ์ โควิด-19 (ศบค.)

วันที่ 29 ธันวาคม 2563



**สถานการณ์
COVID – 19
ประจำวัน**



รายงานสถานการณ์ COVID-19 ในประเทศไทย

ข้อมูล ณ วันที่ 29 ธันวาคม 2563 โดย กรมควบคุมโรค กระทรวงสาธารณสุข

ผู้ป่วยรายใหม่วันนี้

+155 ราย

ติดเชื่อในประเทศ 134 ราย

ติดเชื่อในแรงงานต่างด้าว (คัดกรองเชิงรุก) 11 ราย

สถานที่กักกันที่รัฐจัดให้ 10 ราย

ผู้ป่วยยืนยันสะสม

6,440 ราย

ติดเชื่อในประเทศ 4,447 ราย

ติดเชื่อในแรงงานต่างด้าว (คัดกรองเชิงรุก) 1,381 ราย

ผู้เดินทางจากต่างประเทศ 1,993 ราย
สถานที่กักกันที่รัฐจัดให้ 1,460 ราย

หายป่วยแล้ว

4,184 ราย

เพิ่มขึ้น 4 ราย
ร้อยละ (Percentage) 64.97%

เสียชีวิต

61 คน

เพิ่มขึ้น = 1 ราย
ร้อยละ (Percentage) 0.95%

ประวัติเสี่ยง

ผู้ที่เดินทางมาจากต่างประเทศ และเข้า State Quarantine จากเยอรมนี 1 ราย เวียดนาม 1 ราย อินдия 1 ราย สวีเดน 1 ราย สหรัฐอเมริกา 1 ราย ตุรกี 1 ราย บาห์เรน 4 ราย

10 ราย

ติดเชื่อภายในประเทศ

134 ราย

ติดเชื่อในแรงงานต่างด้าว (คัดกรองเชิงรุก)

11 ราย

รวม 155 ราย

ภาคเหนือ

209

ภาคกลาง

2,863

ภาคใต้

765

ภาคตะวันออกเฉียงเหนือ

132

กรุงเทพฯ และนนทบุรี

2,471

ผู้ป่วยรักษาอยู่

2,195

ราย

จำนวนผู้ป่วยยืนยัน
จำแนกตามพื้นที่รักษา (ราย)





ผู้ป่วยรายใหม่ประเทศไทย วันที่ 29 ธันวาคม 2563 : 155 ราย (ยอดสะสม 6,440 ราย)

1. ผู้เดินทางมาจากต่างประเทศ คัดกรอง ณ ด่านฯ และเข้าสถานกักกันทุกประเภท (Quarantine Facilities)

ประเทศต้นทาง	เดินทางมาถึงไทย / ผู้ติดเชื้อเที่ยวบินเดียวกัน	ลักษณะผู้ติดเชื้อ	การตรวจหาเชื้อ	เข้าพัก / รพ.
เยอรมนี (1 ราย)	11 ธ.ค. 63	เพศชาย อายุ 58 ปี สัญชาติเยอรมัน	25 ธ.ค. 63 (Day 14) ผลพบเชื้อ ไม่มีอาการ	ASQ กทม./ รพ.เอกชน กทม.
เวียดนาม (1 ราย)	12 ธ.ค. 63	เพศหญิง อายุ 25 ปี สัญชาติเยอรมัน	24 ธ.ค. 63 (Day 12) ผลพบเชื้อ ไม่มีอาการ	ASQ กทม./ รพ.เอกชน กทม.
อินเดีย (1 ราย)	19 ธ.ค. 63	เพศชาย อายุ 28 ปี สัญชาติอินเดีย	25 ธ.ค. 63 (Day 6) ผลพบเชื้อ ไม่มีอาการ	ASQ กทม./ รพ.เอกชน กทม.
สวีเดน (1 ราย)	24 ธ.ค. 63	เพศชาย อายุ 31 ปี สัญชาติสวีเดน อาชีพ ธุรกิจส่วนตัว	27 ธ.ค. 63 (Day 3) ผลพบเชื้อ ไม่มีอาการ	ASQ กทม./ รพ.เอกชน กทม.
สหรัฐอเมริกา (1 ราย)	24 ธ.ค. 63	เพศหญิง อายุ 72 ปี สัญชาติไทย	26 ธ.ค. 63 (Day 2) ผลพบเชื้อ ไม่มีอาการ	SQ กทม./ รพ.นพรัตนราชธานี กทม.
ตุรกี (1 ราย)	25 ธ.ค. 63	เพศหญิง อายุ 28 ปี สัญชาติไทย	26 ธ.ค. 63 (Day 1) ผลพบเชื้อ ไม่มีอาการ	
บาหลีเรน (4 ราย)	อยู่ระหว่างสอบสวน			



ผู้ป่วยรายใหม่ประเทศไทย วันที่ 29 ธันวาคม 2563 : 155 ราย (ยอดสะสม 6,440 ราย)

2.1 ติดเชื้อในประเทศ (มีประวัติเชื่อมโยงกับ cluster จังหวัดสมุทรสาคร)

	ลักษณะผู้ติดเชื้อ	อาการ	รพ.ที่เข้ารับรักษา
สมุทรสาคร (4 ราย)	<ul style="list-style-type: none"> - เพศชาย 2 ราย อายุ 24, 38 ปี - เพศหญิง 2 ราย อายุ 25, 55 ปี - สัญชาติไทย 3 ราย - สัญชาติเมียนมา 1 ราย 	<ul style="list-style-type: none"> - มีอาการป่วย 1 ราย - ไม่มีอาการป่วย 3 ราย 	<ul style="list-style-type: none"> - รพ.บางปะกอก 9 (1) - รพ.วิชัยเวช (1) - รพ.ราษฎร์บูรณะ (1) - รพ.เอกชัย (1)
นครปฐม (5 ราย)	<ul style="list-style-type: none"> - เพศชาย 1 ราย อายุ 35 ปี - เพศหญิง 4 ราย อายุ 31, 38, 44, 46 ปี - สัญชาติไทย 5 ราย 	<ul style="list-style-type: none"> - มีอาการป่วย 1 ราย - ไม่มีอาการป่วย 4 ราย 	<ul style="list-style-type: none"> - รพ.นครชัยศรี (2) - รพ.กำแพงแสน (2) - รพ.สามพราน (1)
สมุทรสงคราม (2 ราย)	<ul style="list-style-type: none"> - เพศชาย 1 ราย อายุ 50 ปี - เพศหญิง 1 ราย อายุ 43 ปี - สัญชาติไทย 2 ราย 	<ul style="list-style-type: none"> - ไม่มีอาการป่วย 2 ราย 	<ul style="list-style-type: none"> - รพ.สมเด็จพระพุทธเลิศหล้า (2)
นครราชสีมา (1 ราย)	<ul style="list-style-type: none"> - เพศชาย 1 ราย อายุ 55 ปี - สัญชาติไทย 1 ราย 	<ul style="list-style-type: none"> - ไม่มีอาการป่วย 1 ราย 	<ul style="list-style-type: none"> - รพ.มหาสารคามนครราชสีมา (1)

2.2 ติดเชื้อในประเทศ (มีประวัติเชื่อมโยงกับ cluster จังหวัดระยอง)

นครปฐม (1 ราย)	<ul style="list-style-type: none"> - เพศชาย 1 ราย อายุ 44 ปี - สัญชาติไทย 1 ราย 	<ul style="list-style-type: none"> - ไม่มีอาการป่วย 1 ราย 	<ul style="list-style-type: none"> - รพ.นครชัยศรี (1)
นนทบุรี (1 ราย)	<ul style="list-style-type: none"> - เพศหญิง 1 ราย อายุ 61 ปี - สัญชาติไทย 1 ราย 	<ul style="list-style-type: none"> - ไม่มีอาการป่วย 1 ราย 	<ul style="list-style-type: none"> - สถาบันบำราศนราดูร (1)



ผู้ป่วยรายใหม่ประเทศไทย วันที่ 29 ธันวาคม 2563 : 155 ราย (ยอดสะสม 6,440 ราย)

2.3 ติดเชื้อในประเทศ (สถานบันเทิง, สถานที่ชุมชน, อาชีพเสี่ยง, สัมผัสผู้ป่วยก่อนหน้านี้)

กทม. (11 ราย)	- เพศชาย 4 ราย อายุ 28, 44, 46, 70 ปี และเพศหญิง 7 ราย อายุ 21, 31, 38, 41, 44, 44, 54 ปี สัญชาติไทย 11 ราย	- มีอาการป่วย 6 ราย - ไม่มีอาการป่วย 5 ราย	- รพ.ศิริราช (3) - รพ.เอกชน กทม. (8)
นครปฐม (4 ราย)	- เพศชาย 2 ราย อายุ 18, 22 ปี - เพศหญิง 2 ราย อายุ 30, 40 ปี - สัญชาติไทย 4 ราย	- ไม่มีอาการป่วย 4 ราย	- รพ.กำแพงแสน (3) - รพ.ดอนตูม (1)
ปทุมธานี (1 ราย)	- เพศหญิง 1 ราย อายุ 48 ปี - สัญชาติไทย 1 ราย	- มีอาการป่วย 1 ราย	- รพ.คลองหลวง (1)
อุดรดิตถ์ (1 ราย)	- เพศชาย 1 ราย อายุ 36 ปี - สัญชาติไทย 1 ราย	- ไม่มีอาการป่วย 1 ราย	- รพ.น้ำปาด (1)

2.4 ติดเชื้อในประเทศ (อยู่ระหว่างสอบสวน)

กทม. (3 ราย)	- เพศชาย 1 ราย อายุ 20 ปี และเพศหญิง 2 ราย อายุ 51, 57 ปี - สัญชาติไทย 3 ราย	- มีอาการป่วย 2 ราย - ไม่มีอาการป่วย 1 ราย	- รพ.ศิริราช (1) - รพ.เอกชน กทม. (2)
นครปฐม (5 ราย)	- เพศหญิง 5 ราย อายุ 1, 24, 40, 43, 65 ปี - สัญชาติไทย 5 ราย	- ไม่มีอาการป่วย 5 ราย	- รพ.นครปฐม (2) - รพ.นครชัยศรี (2), รพ.ห้วยพลู (1)
ลำปาง (1 ราย)	- เพศชาย 1 ราย อายุ 33 ปี - สัญชาติไทย 1 ราย	- มีอาการป่วย 1 ราย	- รพ.ลำปาง (1)



ผู้ป่วยรายใหม่ประเทศไทย วันที่ 29 ธันวาคม 2563 : 155 ราย (ยอดสะสม 6,440 ราย)

2.4 ติดเชื้อในประเทศ (อยู่ระหว่างสอบสวน)

ระยอง (56 ราย)	อยู่ระหว่างสอบสวน
ชลบุรี (28 ราย)	อยู่ระหว่างสอบสวน
จันทบุรี (3 ราย)	อยู่ระหว่างสอบสวน
สมุทรปราการ (7 ราย)	อยู่ระหว่างสอบสวน

3. ติดเชื้อในแรงงานต่างด้าว (คัดกรองเชิงรุกในชุมชน) จำนวน 11 ราย (มากกว่าร้อยละ 90 ติดเชื้อไม่มีอาการ)



แผนที่แสดงจังหวัดที่พบผู้ป่วยตามจังหวัดที่รักษา

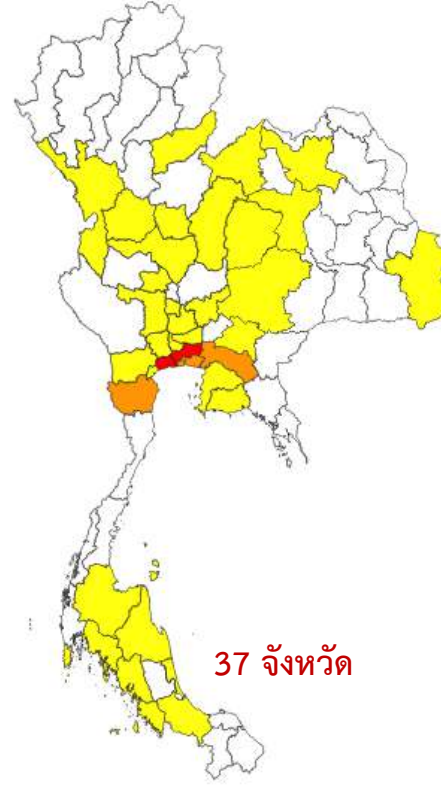
วันที่ 18 - 20 ธ.ค. 63



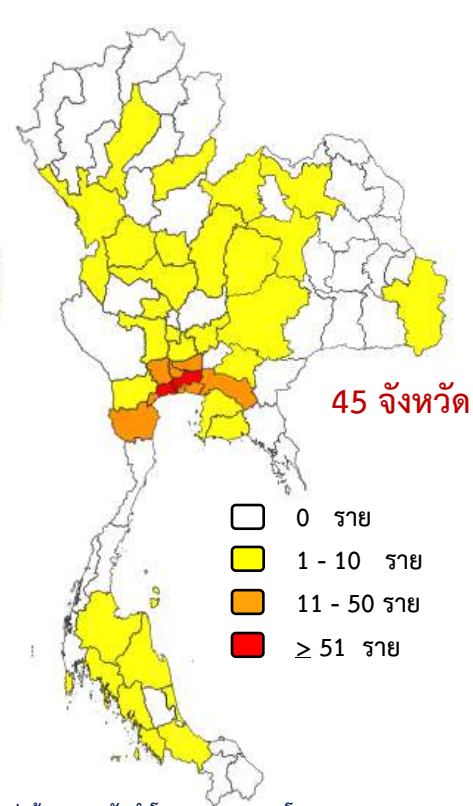
วันที่ 21 - 23 ธ.ค. 63



วันที่ 24 - 26 ธ.ค. 63



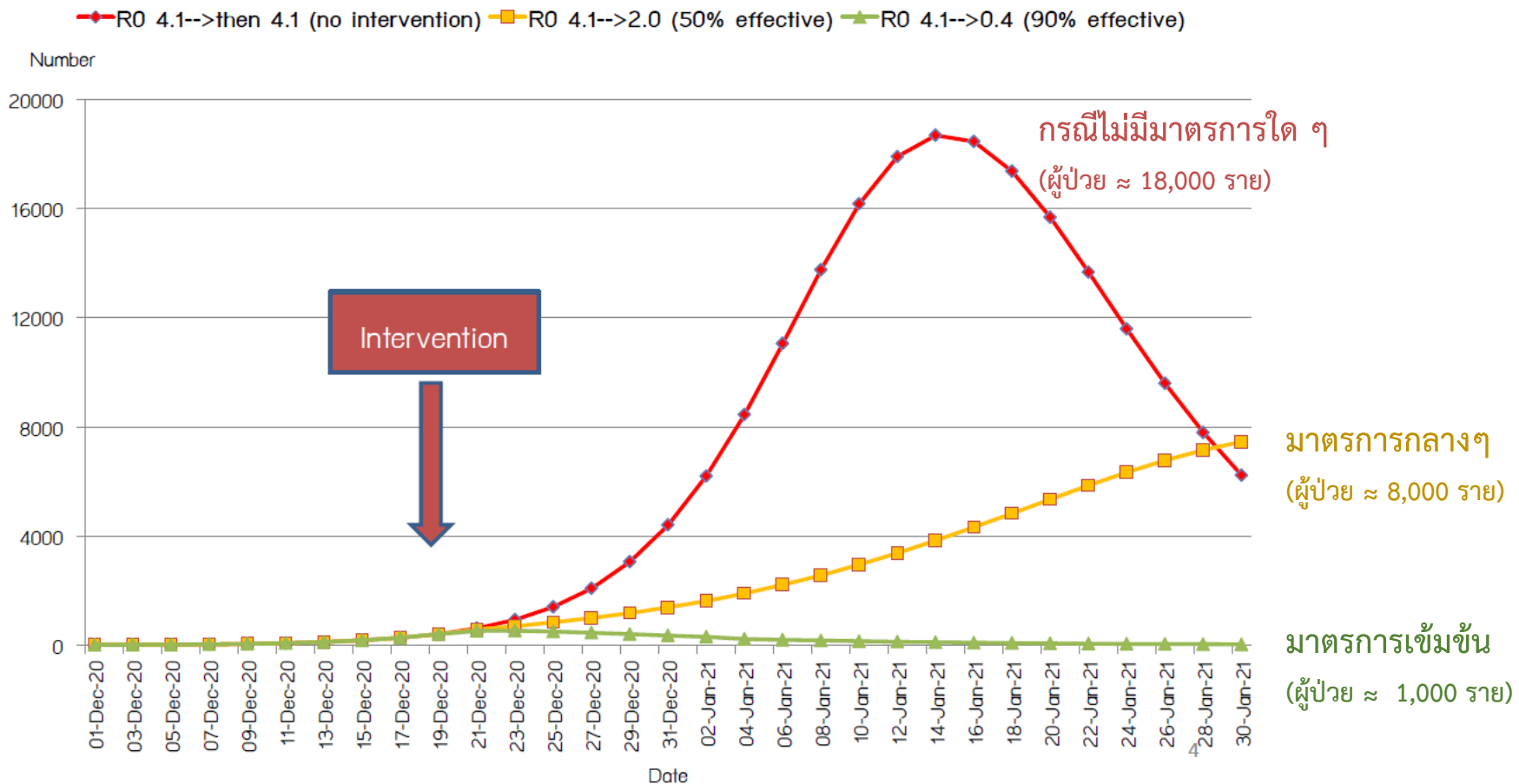
วันที่ 27 - 29 ธ.ค. 63



แหล่งข้อมูลและจัดทำโดย : กรมควบคุมโรค กระทรวงสาธารณสุข
ข้อมูล ณ วันที่ 29 ธ.ค. 2563 เวลา 03.00 น.



ฉากทัศน์การระบาดระลอกใหม่





สถานการณ์ COVID-19 ทั่วโลก 216 ประเทศ 2 เขตบริหารพิเศษ 2 เรือสำราญ

Confirmed 81,669,521
+487,273

Severe 105,790
+405 (0.1%)

Recovered 57,795,786
+500,572 (70.8%)

Deaths 1,781,442
+9,105 (2.2%)

PLACES		CONFIRMED	NEW CASES	DEATHS	ACTIVE CASES	PLACES		CONFIRMED	NEW CASES	DEATHS	ACTIVE CASES
1	USA	19,781,624	186,296	343,182(1,966)	7,741,715	11	Colombia	1,603,807	9,310	42,374(203)	92,392
2	India	10,224,797	16,072	148,190(250)	269,840	12	Argentina	1,590,513	7,216	42,868(218)	132,965
3	Brazil	7,506,890	22,605	191,641(495)	746,351	13	Mexico	1,389,430	6,217	122,855(400)	218,036
4	Russia	3,078,035	27,787	55,265(487)	551,461	14	Poland	1,261,010	3,211	27,147(29)	228,487
5	France	2,562,646	2,960	63,109(363)	2,308,815	15	Iran	1,206,373	5,908	54,814(121)	190,808
6	UK	2,329,730	41,385	71,109(357)	N/A	16	Ukraine	1,030,374	4,385	17,849(75)	346,796
7	Turkey	2,162,775	15,197	20,135(257)	105,207	17	South Africa	1,011,871	7,458	27,071(336)	134,826
8	Italy	2,056,277	8,585	72,370(445)	575,221	18	Peru	1,008,908	1,251	37,525(51)	23,956
9	Spain	1,894,072	8,134	50,122(76)	N/A	19	Netherlands	770,400	7,415	11,042(44)	N/A
10	Germany	1,670,194	14,872	31,176(674)	383,318	20	Indonesia	719,219	5,854	21,452(215)	107,789

141 Thailand 6,440 (+155) cases 61 (+1) Deaths

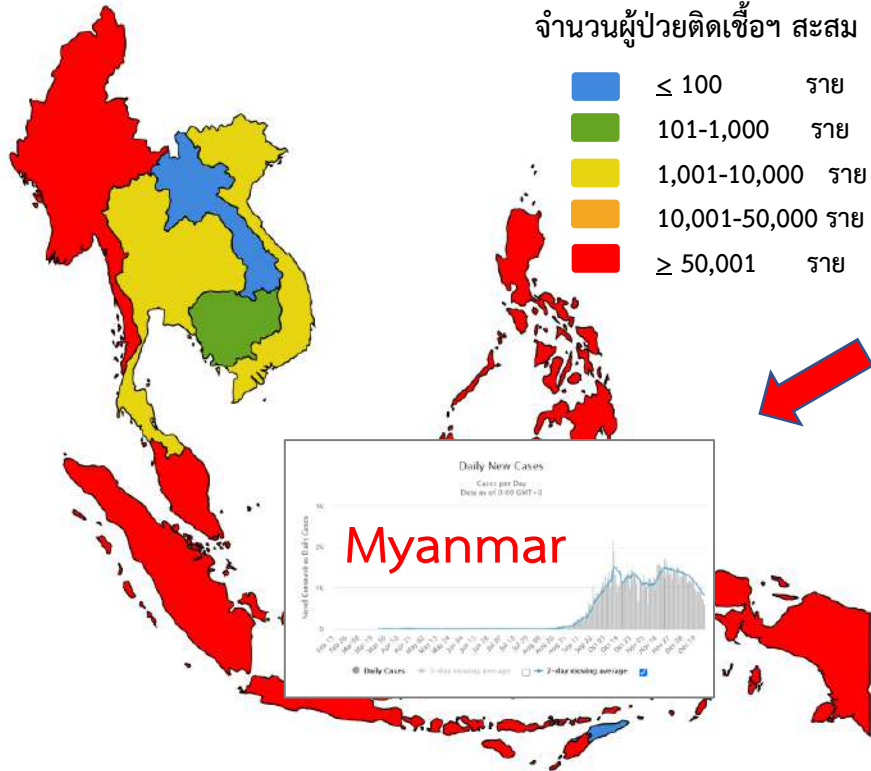
(ข้อมูล ณ 29 ธันวาคม 2563 เวลา 10.00 น.)
ที่มา : worldometers



สถานการณ์ COVID-19 ประเทศในทวีปเอเชีย

ประเทศในเอเชียพบผู้ป่วยอย่างต่อเนื่อง ได้แก่

อินเดีย อินโดนีเซีย ปากีสถาน ญี่ปุ่น บังคลาเทศ ฟิลิปปินส์ เมียนมา



	PLACES	CONFIRMED	NEW CASES	DEATHS	ACTIVE CASES
2	India	10,224,797	16,072	148,190(250)	269,840
20	Indonesia	719,219	5,854	21,452(215)	107,789
27	Bangladesh	510,080	932	7,479(27)	49,283
28	Pakistan	473,309	1,974	9,929(55)	39,488
29	Philippines	470,650	766	9,124(15)	22,746
43	Japan	220,236	2,924	3,252(39)	32,322
69	Myanmar	122,534	648	2,618(17)	15,565
74	Malaysia	106,690	1,594	455(3)	20,643
86	S. Korea	58,725	808	859(11)	17,163
87	Singapore	58,529	5	29	114
141	Thailand	6,440	155	61(1)	2,087
170	Vietnam	1,451	10	35	113
190	Cambodia	364	0	0	4
197	Brunei	152	0	3	0
205	Laos	41	0	0	1



**จากที่ประชุม
ศบค.**



มาตรการในการป้องกันการระบาดใหม่ของโควิด 19

สถานการณ์การแพร่ระบาดภายในประเทศ

- ❖ การแพร่ระบาดของผู้ติดเชื้อยังมีจำนวนเพิ่มขึ้นอย่างต่อเนื่อง
 - 1) การติดเชื้อจากบุคคลสู่บุคคล ซึ่งแบ่งออกเป็น 2 แบบ คือ
 - ทราบว่าตนเองเข้าไปในพื้นที่ที่เสี่ยง/กิจกรรมที่เสี่ยง
 - ไม่ทราบและไม่ระมัดระวังว่าได้สัมผัสหรือใกล้ชิดกับผู้ติดเชื้อ
 - 2) การติดเชื้อแบบกลุ่มก้อน ซึ่งมีสาเหตุจากการเข้าไปร่วมกิจกรรมต่างๆ :
 - กิจกรรมที่ดำเนินการถูกต้อง เช่น งานเลี้ยงสังสรรค์ การประชุม ฯลฯ
 - กิจกรรมที่ลักลอบดำเนินการ เช่น การพนัน การมั่วสุม ฯลฯ

การจำแนกพื้นที่สถานการณั้แพร่ระบาด

- แบ่งออกเป็น 4 ระดับ ดังนี้

- 1 พื้นที่ควบคุมสูงสุด = พื้นที่ที่มีผู้ติดเชื้อจำนวนมากและมีผู้ติดเชื้อในหลายพื้นที่(ย่อย)
- 2 พื้นที่ควบคุม = พื้นที่ที่ติดกับพื้นที่ 1 หรือพื้นที่ที่มีผู้ติดเชื้อมากกว่า 10 ราย
- 3 พื้นที่เฝ้าระวังสูง = พื้นที่ที่มีผู้ติดเชื้อไม่เกิน 10 ราย และสามารถควบคุมได้
- 4 พื้นที่เฝ้าระวัง = พื้นที่ที่ยังไม่มีผู้ติดเชื้อ และยังไม่มืสิ่งบ่งชี้ว่าจะมีผู้ติดเชื้อ

- ศบค.มท. ร่วมกับ ศบค.สธ. โดย ศปก.จว./คณะกรรมการโรคติดต่อจังหวัด รับผิดชอบ กำหนดระดับพื้นที่สถานการณั้ ว่าพื้นที่นั้นเป็นพื้นที่สถานการณั้ระดับใด ทั้งนี้อาจเป็นพื้นที่ระดับจังหวัดหรืออำเภอ ตามระดับความรุนแรงของการแพร่ระบาด

ข้อเน้นย้ำสำหรับทุกพื้นที่สถานการณ์

- ขอให้ ศบค.มท. ขับเคลื่อน ศปก.จังหวัด/ศปก.กทม. ให้มีกลไกเฝ้าระวังถึงระดับ ศปก.ตำบล โดยใช้กลไกทางการปกครองและกลไกสาธารณสุข (อสม. , อสส.(กทม.)) ในลักษณะ **โครงข่ายเฝ้าระวัง “รังผึ้ง”**
- ศปม.จัดกำลังชุดตรวจกำกับดูแลสถานประกอบการที่มีความเสี่ยงต่อการแพร่ระบาด ให้มีการดำเนินมาตรการป้องกันโรคโควิด -19 ตามที่ ศบค.กำหนด โดยเน้นความเข้มข้นตามระดับของพื้นที่สถานการณ์ โดยเฉพาะอย่างยิ่ง **ให้เร่งค้นหาและจับกุมกลุ่มบุคคลที่มั่วสุมทำผิดกฎหมาย ซึ่งจะมีความเสี่ยงต่อการแพร่ระบาดและมีการดำเนินการตามกฎหมายอย่างเด็ดขาด**

ข้อเน้ันย้าสำหรับทุกพื้นที่สถานการณั้

- ในกรณีที้บุคคลใดทราบว้าตนเองได้เคยเดินทางเข้าไปในพื้นที่ที้มีการติดเช้ื้อ ขอให้กั้กั้ตนเองและหลีกเลี่ยงการสัมผัสกับบุคคลอื่น เป็นระยะเวลา 14 วัน หากพบว่า มีอาการผิดปกติขอให้ไปพบแพทยั้ ณ โรงพยาบาลใกล้บ้านและให้ข้อมูลที่แท้จริงกับแพทยั้
- ศปก.ศบค. จั้งขอความร่วมมือจากพี่น้องประชาชนในการดำเนินการตามประเด็น เน้ันย้าขอความร่วมมือที้กล่าวมาแล้วข้างต้น หลังจากนี้ประมาณเวลา 7 วัน ศปก.ศบค. จะประเมินสถานการณั้อีกครั้ง หากสถานการณั้การแพร่ระบาดยังไม่ดีขึ้น ศปก.ศบค. จะพิจารณาขออนุมัติ ศบค. เพิ่มมาตรการที้เข้มข้นขึ้นต่อไป



**รายงาน
มาตรการ
รายวัน**

เที่ยวบินนำคนไทยที่ตกค้างกลับไทย

กระทรวงการต่างประเทศ



 กาตาร์ (โดฮา) QR830
3 คน สุวรรณภูมิ
คนไทยตกค้าง 06.35 น.
DEC 29

 สวิตเซอร์แลนด์ (ซูริก) LX180
1 คน สุวรรณภูมิ
คนไทยตกค้าง 08.35 น.
DEC 29

 สิงคโปร์ SQ8544
3 คน สุวรรณภูมิ
คนไทยตกค้าง 10.55 น.
DEC 29

 สหรัฐอาหรับเอมิเรตส์ (ดูไบ) EK384
13 คน สุวรรณภูมิ
คนไทยตกค้าง 12.05 น.
DEC 29

 โรมาเนีย (ผ่านโดฮา) QR836
29 คน สุวรรณภูมิ
คนไทยตกค้าง 12.40 น.
DEC 29

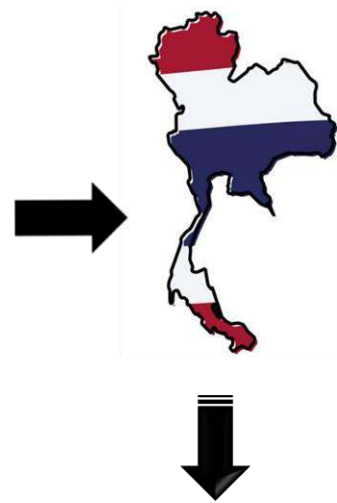
 เวียดนาม (ฮานอย) WE8099
37 คน สุวรรณภูมิ
คนไทยตกค้าง 15.45 น.
DEC 29

 สิงคโปร์ SQ976
7 คน สุวรรณภูมิ
คนไทยตกค้าง 17.25 น.
DEC 29

 ฮองกง EK385
1 คน สุวรรณภูมิ
คนไทยตกค้าง 22.50 น.
DEC 29

 เกาหลีใต้ (โซล) OZ741
29 คน สุวรรณภูมิ
คนไทยตกค้าง 23.10 น.
DEC 29

รวมวันที่ 29 ธ.ค.
123 คน



เข้าสถานกักกันตัวของรัฐ
(State Quarantine)
หรือ
สถานกักกันตัวแห่งรัฐทางเลือก
(Alternative State Quarantine)

ข้อมูล ณ วันที่ 29 ธันวาคม 2563

เที่ยวบินนำคนไทยที่ตกค้างกลับไทย

กระทรวงการต่างประเทศ




จีน
(ปักกิ่ง) CA979
40 คน สุวรรณภูมิ
คนไทยตกค้าง 00.10 น.
DEC 30


มอนโรโก
(ผ่านดูไบ) EK384
1 คน สุวรรณภูมิ
คนไทยตกค้าง 12.05 น.
DEC 30

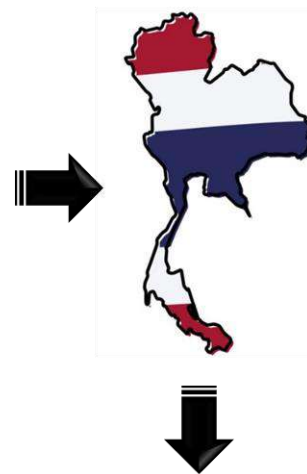

ปาเลา
(ผ่านมะนิลา) PR730
4 คน สุวรรณภูมิ
คนไทยตกค้าง 12.50 น.
DEC 30


แคนาดา
(ผ่านฮ่องกง) CX653
50 คน สุวรรณภูมิ
คนไทยตกค้าง 14.05 น.
DEC 30


มาเก๊า
FD765
30 คน สุวรรณภูมิ
คนไทยตกค้าง 19.50 น.
DEC 30


เกาหลีใต้
(โซล) OZ741
100 คน สุวรรณภูมิ
คนไทยตกค้าง 23.10 น.
DEC 30

รวมวันที่ 30 ธ.ค.
225 คน



เข้าสถานกักกันตัวของรัฐ
(State Quarantine)
หรือ
สถานกักกันตัวแห่งรัฐทางเลือก
(Alternative State Quarantine)

ข้อมูล ณ วันที่ 29 ธันวาคม 2563

เที่ยวบินนำคนไทยที่ตกค้างกลับไทย



ข้อมูล ณ วันที่ 29 ธันวาคม 2563

กระทรวงการต่างประเทศ



DEC 31

8 เที่ยวบิน
เยอรมนี (แฟรงก์เฟิร์ต)
ออสเตรีย (เวียนนา)
เคนยา (ผ่านแอดดิสอาบาบา)
ฮังการี/สเปน (ผ่านโตซา)
โอมาน (มัสกัต)
สิงคโปร์
สหรัฐอเมริกา (ผ่านโซล)
แคนาดา (ผ่านฮ่องกง)

JAN 1

6 เที่ยวบิน
จอร์แดน/คาซัคสถาน (ผ่านดูไบ)
สหรัฐอเมริกา
จีน (กว่างโจว)
ไต้หวัน (ไทเป)
อิรัก/แอฟริกาใต้/เม็กซิโก (ผ่านโตซา)
แอฟริกาใต้ (ผ่านสิงคโปร์)

JAN 2

5 เที่ยวบิน
สหรัฐอาหรับเอมิเรตส์ (ดูไบ)
โมร็อกโก (ผ่านอาบูดาบี)
โมร็อกโก (ผ่านสิงคโปร์)
เยอรมนี (แฟรงก์เฟิร์ต)
ตองกา (ผ่านสิงคโปร์)



JAN 3

2 เที่ยวบิน
ไต้หวัน (ไทเป) x 2

JAN 4

2 เที่ยวบิน
สหราชอาณาจักร (ลอนดอน)
เดนมาร์ก (โคเปนเฮเกน)

JAN 5

4 เที่ยวบิน
มาเลเซีย (กัวลาลัมเปอร์)
ภูฏาน (พาโร)
จอร์แดน (ผ่านโตซา)
เกาหลีใต้ (โซล)

JAN 6

5 เที่ยวบิน
ญี่ปุ่น (โตเกียว)
ออสเตรเลีย (ผ่านสิงคโปร์)
ฮ่องกง
ไต้หวัน (ไทเป) x 2

ยอดสะสมตั้งแต่เริ่มโครงการ**ผู้ใช้งาน****51,444,474 คน (เพิ่ม 189,987)**

ผ่านแพลตฟอร์มไทยชนะ = 50,337,882 คน (เพิ่ม 179,967)



ผ่านแอปฯ ไทยชนะ = 1,106,592 คน (เพิ่ม 10,020)

**กิจการ/ร้านค้า
ลงทะเบียน****320,825 แห่ง (เพิ่ม 2,234)**

DOWNLOAD

**ดาวน์โหลดใช้
แอปพลิเคชัน****1,150,885 ครั้ง (เพิ่ม 17,419)**

เช็คอินร้าน

ร้อยละการเช็คอิน

ผ่านแพลตฟอร์ม

91.9%



ผ่านแอปฯ

8.1%



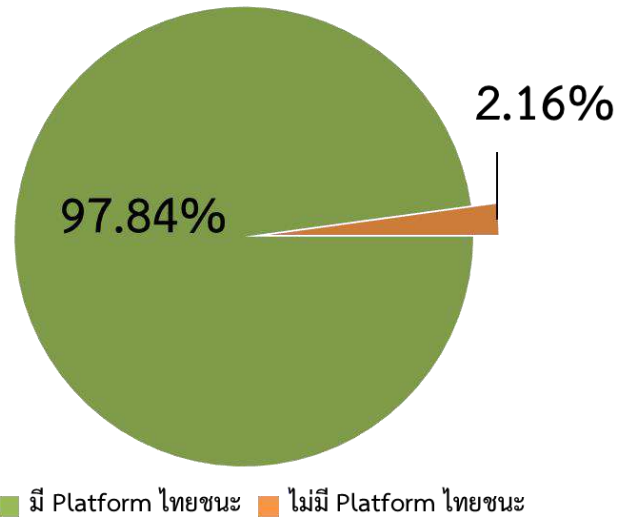
ศูนย์ปฏิบัติการแก้ไขสถานการณ์ฉุกเฉินด้านความมั่นคง

การตรวจกิจการ/กิจกรรมตามมาตรการผ่อนคลาย



ผลการตรวจ	28 ธ.ค.63	1 ก.ค.-28 ธ.ค.63
จำนวน	18,126	2,808,368
ปฏิบัติไม่ครบ	392 (2.16%)	81,391 (2.90%)
ไม่มี "ไทยชนะ"	392 (2.16%)	-
ไม่ปฏิบัติ	0 (0%)	-

ผลการตรวจ "Platform ไทยชนะ" 28 ธ.ค.63



ตรวจตามมาตรการหลัก

ชุดตรวจร่วม	ชุดตรวจทั่วไป	ชุดตรวจส่วนกลาง
90	1,759	148



ตรวจอื่นๆ

ชุดตรวจตามมาตรการเสริม	ชุดตรวจเฉพาะ (ตามคู่มือ)
กทม. ศปก.จ. ศปก.อ.ศปก.ต. ศปท.	สธ. พณ. กก. วธ. ทส.

สายด่วน ศปม.

191

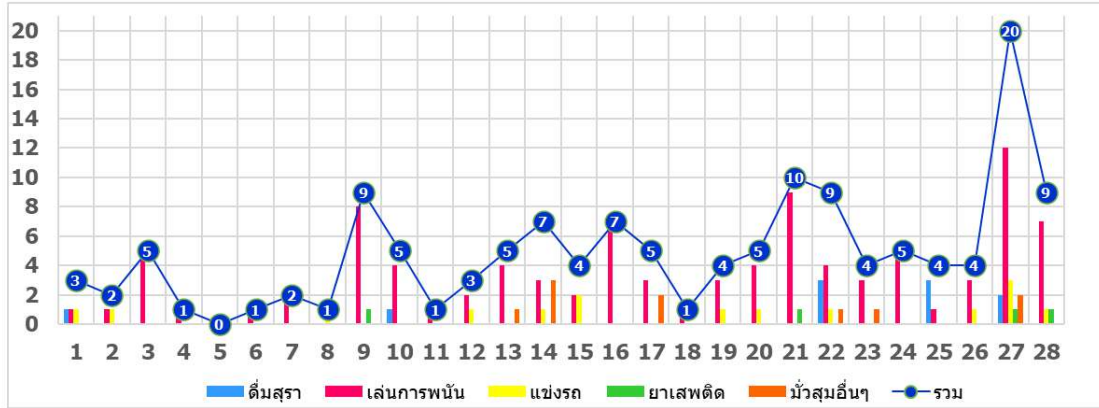
1599

1138



ศูนย์ปฏิบัติการแก้ไขสถานการณ์ฉุกเฉินด้านความมั่นคง

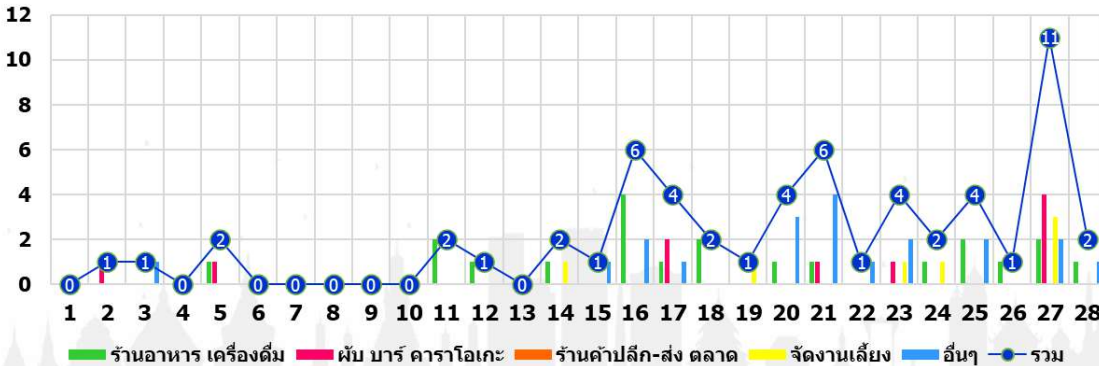
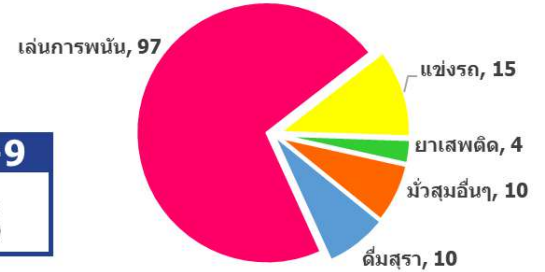
ข้อมูล ณ วันที่ 1-28 ธันวาคม 2563



ร้องเรียนเรื่อง การมั่วสุม/การกระทำผิด พ.ร.ก.๑



รวม+9
จำนวน
136



ร้องเรียนเรื่อง การไปปฏิบัติตามมาตรการผ่อนคลาย



รวม+2
จำนวน
58

